

La Bulle : Monnaie locale
complémentaire en Charente



Historique des actions réalisées & perspectives

Bilan d'étape au
07 juin 2019



Sommaire

Bref historique	3
Une nouvelle organisation de la gouvernance.....	4
2019- Bilan d'étape à mi-parcours.....	8
Données chiffrées.....	16.



Bref historique du projet

L'association, créée en octobre 2015 à l'occasion de l'appel à projets ESS de Grand Angoulême, est née de la volonté de quatre personnes de promouvoir une autre manière d'échanger et de consommer, et la volonté d'agir pour la dynamisation de notre territoire de vie.

Arrivés 3^{ème} lauréat de l'appel à projets, nous avons pu étudier lors de la 1^{ère} année d'activité, les conditions de mise en œuvre d'une monnaie locale complémentaire en Charente : définition des grandes orientations de la monnaie, conditions d'adhésion, forme de la monnaie, impacts escomptés...

À partir des expériences des nombreuses autres monnaies locales déjà en circulation ou en projet, nous avons débroussaillé le terrain et proposé ces grandes orientations auprès d'un public restreint, afin de les tester et de vérifier leur appropriation par les nouveaux adhérents.

Petit à petit, le cercle s'est élargi et l'année 2017 nous a permis de toucher un maximum de personnes, notamment grâce au choix du nom de la monnaie qui a été décidé par vote du public. Au cours de cette 2^{ème} année, nous avons donc développé des outils de communication et créé des événements afin de promouvoir le projet et recruter des nouveaux membres.

Nous avons également organisé l'association en groupes de travail afin que les nouveaux membres puissent trouver leur place et participer à la construction de ce projet. De nombreux chantiers ont été lancés : création des billets (avec un partenariat avec le LISA pour la réalisation du visuel et du logo), impression et sécurisation des billets (plusieurs prestataires imprimeurs ont été contactés, en local et en dehors), rencontre du public pour faire connaître la Bulle...

Et point d'orgue de cette année 2017, Grand Angoulême nous a renouvelé son soutien avec l'octroi d'une subvention d'un montant de 20 000 € en fin d'année pour nous aider à lancer la Bulle.

Bulle

Bulle c'est le nom de la monnaie locale complémentaire en Charente.

Résumé, en bref

- **octobre 2015** : l'association [Poivre MLC](#) a été créée par 4 personnes. **Poivre** pour le clin d'œil au SEL (Système d'échange local) et [MLC](#) pour Monnaie Locale Complémentaire.
- **juillet 2016** : l'association est lauréate (3^{ème} place) de l'Appel à Projets ESS (Economie Sociale et Solidaire) de Grand Angoulême
- **mai 2017** : avec presque [600 votants](#), la monnaie trouve son nom : Bulle
- **décembre 2017** : soutien de **GrandAngoulême** ([délibération 2017.12.620](#))
- **2017 - 2018** : partenariat avec les 2^{ème} année BTS Design Graphique du [LISA](#) pour la création du logo de la Bulle et des visuels des billets
- **mai 2018** : suite à une agora avec les adhérent·e·s, adoption des principes de la [Sociocratie](#).
- **septembre 2018** : validation de nouveaux statuts qui visent une participation plus large des citoyen·ne·s. Validation du visuel des billets.
- **octobre 2018** : poursuite des travaux et vote des mandats annuels
- **21 mars 2019** : lancement officiel de la Bulle !

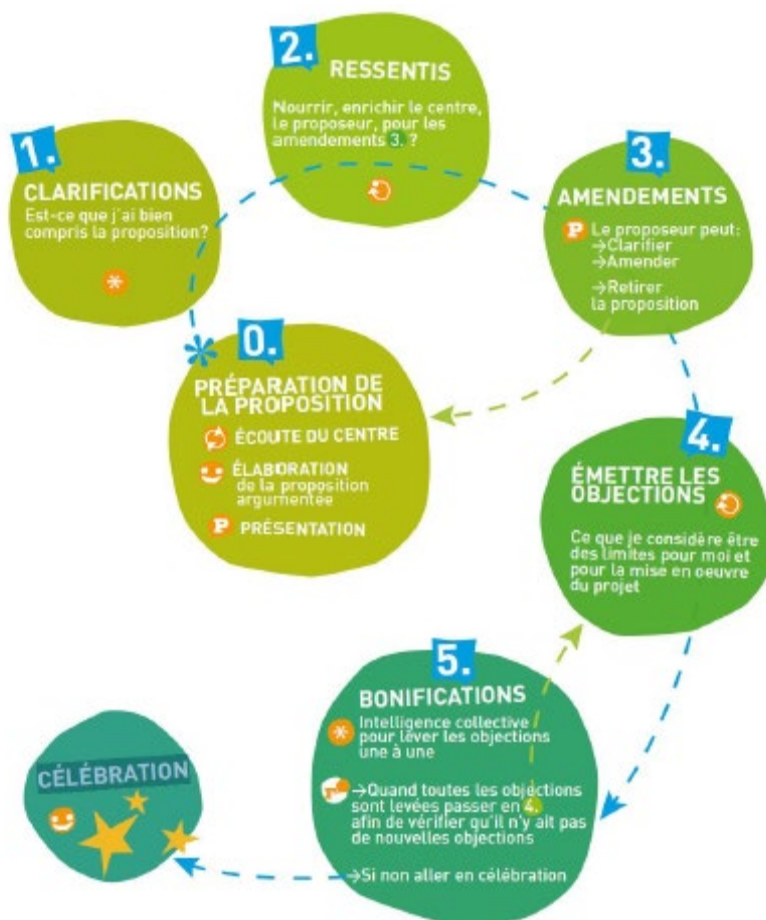
2018, une nouvelle organisation de la gouvernance

L'année 2018 devait être l'année du lancement. D'abord prévu en juin, puis reporté en novembre, le nombre de bénévoles actif-ve-s est resté trop faible par rapport à la charge de travail nécessaire. Ceci a par ailleurs fait naître quelques tensions et découragements au sein des adhérent-e-s actif-ve-s et notamment le constat d'un besoin de poser de manière plus claire la gouvernance afin que la prise de décision puisse être la plus consensuelle possible. Nous avons alors décidé de prendre du recul pour mieux sauter le pas et construire des bases plus saines pour se lancer. Ainsi, durant le premier trimestre 2018, nous avons donc mis les chantiers du projet en attente, afin de nous concentrer temporairement sur les forces vives de l'association : comment les maintenir, comment les renouveler ?

Une **agora** a été organisée en avril afin de remobiliser les adhérent-e-s, elle nous a permis de partager un retour aux fondamentaux et à nos motivations à participer à ce projet.

De là est née l'idée d'une nouvelle gouvernance avec un fonctionnement sur les principes de la sociocratie, laquelle repose sur 3 grands principes :

- 1- La prise de décision par consentement.
- 2- L'organisation des chantiers en cercles thématiques (éphémères ou permanents).
- 3- L'élection sans candidat.

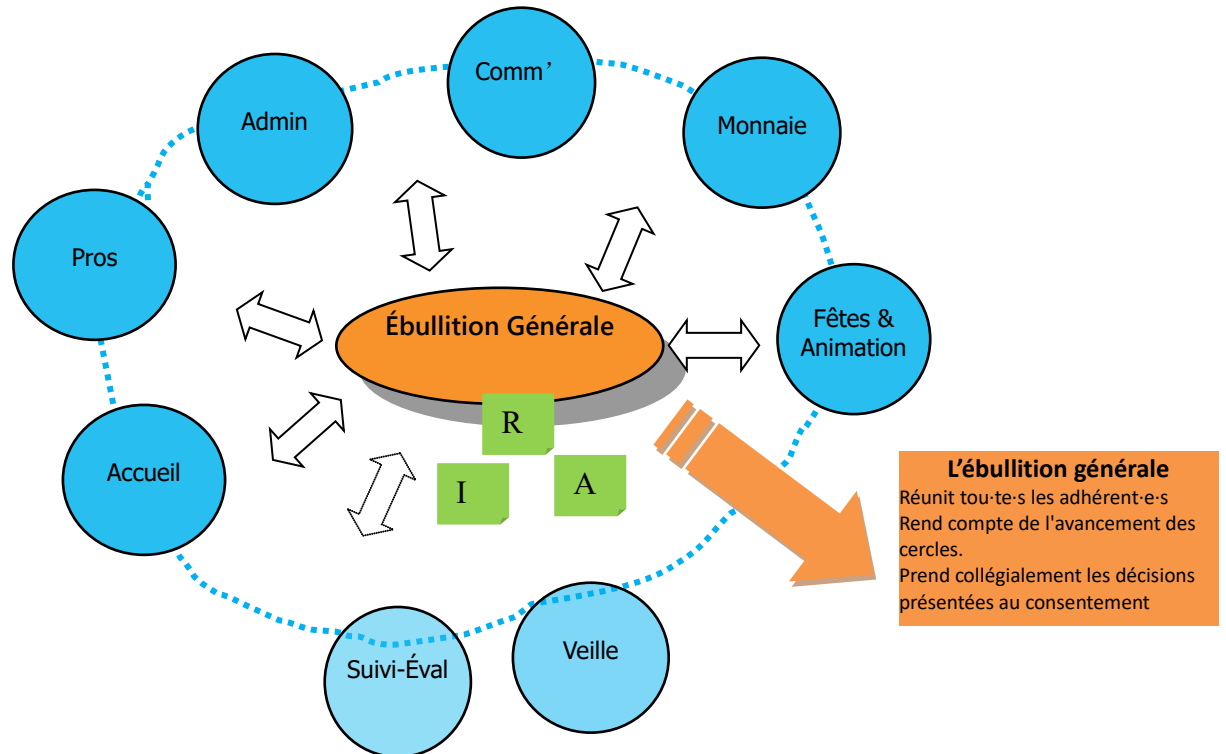


Un **cercle temporaire** « statuts & règlement intérieur », s'est attelé à travailler sur une nouvelle organisation, qui a été présentée, questionnée, puis mise à l'épreuve de l'expérimentation par le consentement. Une AGE, a permis de valider ces nouvelles règles de fonctionnement en Septembre 2018.

Ce nouveau fonctionnement nous permet d'affirmer la volonté de l'association d'être aussi un moyen d'expérimenter de nouvelles façons de « faire ensemble », d'être un lieu d'expression des initiatives citoyennes, une sorte de laboratoire citoyen en somme !

La décision par consentement (Source Colibris 06)

Association Poivre organisation de la gouvernance



Les cercles : (extrait règlement intérieur)

- **Modalités de création :** Soit, ils constituent la reprise d'un « ancien » Groupe de Travail existant, soit ils émanent d'une proposition de l'Ébullition générale, ou sur proposition de plusieurs membres, à condition d'être au moins 2 et d'aborder des sujets complémentaires aux cercles existants.
- **Fonctionnement :** chaque cercle de travail s'organise librement. Tout membre engagé peut participer à tout cercle de son choix. Toutefois, il est demandé un engagement sur une durée permettant de contribuer à une mission jusqu'à son achèvement. Chaque cercle de travail, rédige des compte-rendus succincts qu'il partage sur la plateforme interne d'échanges de documents (Wiki).
- **Missions et cadre de leur champ décisionnel :** Chaque cercle désigne 1 référent-e entre 2 Ébullition générale. Ce ou cette référent-e assure le lien avec le groupe des animateur-ric-e-s de la prochaine ÉG (échanges de documents et de sujets à porter à l'ordre du jour). Le cercle prépare les propositions à débattre et les moyens à demander en ÉG. Il met en œuvre celles qui sont validées, il utilise son budget dans les limites validées (objet et montants). Des membres du cercle de travail peuvent représenter l'association à l'externe dans le cadre de ses missions et dans les limites du mandat donné par l'ÉG.



A ce jour, les cercles actifs sont :

Le cercle Admin' gestion du quotidien : gère l'administratif général de l'association et l'adresse mail en redirigeant les demandes aux cercles ou mandats concernés **3 membres**

Le cercle Accueil : a pour mission d'accueillir les nouve·aux·lles adhérent·e·s (ou futur·e·s) pour leur expliquer la monnaie locale, son utilisation en Charente, présenter l'association, nos outils et leur donner envie de s'investir avec nous, accompagner celles et ceux qui souhaiteraient s'investir plus activement dans l'association et renforcer la présence sur les stands d'info auprès du cercle fête et animation **7 membres**

Le cercle Monnaie : s'occupe de la fabrication des billets (impression), et travaille à la mise en place de la version dématérialisée **5 membres**

Le cercle Communication : se charge de la communication globale de l'association, dont la mise en page des documents tels que (flyers de présentation, documents de contractualisation avec les prestataires, stands et kakémonos, site internet ...) et l'animation des réseaux sociaux **3 membres**

Le cercle Pros : s'occupe des relations avec les professionnel·le·s : sensibilisation, démarchage, adhésion, suivi de la relation **7 membres**

(dont 1 personne mandatée par contrat de prestation)

Le cercle Fêtes & Animations : s'occupe d'organiser les événements de l'association (notamment des événements grand public) ou auxquels nous participons **5 membres**

Les cercles Veille et Suivi-évaluation : doivent être activés d'ici la fin de l'année.



Les mandataires : (extrait des statuts)

Des mandats annuels sont attribués pour les missions suivantes :

- Représentation politique (liens avec les partenaires) > **Ambassadeurs et Ambassadrices**
- Gestion des ressources humaines & financières > **Intendants et Intendantes**
- Veille du respect des statuts, de la charte et du règlement intérieur, tenue des différents registres de l'association, suivi des adhésions et approvisionnement des comptoirs d'échange > **Régisseurs et Régisseuses**

Ces personnes sont déclarées représentant-e-s de l'association auprès des services compétents.

Elles sont élues selon le principe de l'élection sans candidat pour une durée de 1 an.

Ambassadeur·rice·s

- Porte-paroles de l'association
- Assurent le lien avec les partenaires,
- Répondent aux sollicitations extérieures,
- Diffusent une image constructive du projet,
- Veillent à l'exécution des décisions prises en Ébullition générale.

Elus 2018

Phanmaly RAJAVONG
Véronique DURAND-CHAILLY

Intendant·e·s

- En charge des finances : (prévisionnel sur proposition des cercles, suivi du budget, des comptes, validation des dépenses, tenue de la comptabilité, élaboration des comptes annuels, recherche de financement)
- En charge des RH : contrats, prestation, emploi, stages, services civiques...
- Veillent à l'exécution des décisions prises en ébullition générale.

Elus 2018

Mickaël MEDINA
Olivier TOURVIEILLE

Régisseur·se·s

- En charge du respect des statuts, du règlement intérieur et de la charte de valeurs,
- Tiennent les registres officiels,
- Signent les conventions de partenariats,
- Assurent le suivi et les échanges de monnaie avec les comptoirs d'échange,
- Veillent à l'exécution des décisions prises en ébullition.

Elu·e·s 2018

Françoise CHAGAO
Georges BRAY
Cyril TARDAT



2019 Bilan d'étape à mi-parcours



21 Mars, le lancement

Lancement de la monnaie locale la Bulle !

Place du Palet - Angoulême
18h à 22h30

21 mars

Marché Concerts
Swing & Chansons

Association Poivre MLC
monnaie-bulle.fr

Avec le soutien de
Grand Angoulême

UNE MONNAIE LOCALE COMPLÉMENTAIRE EN CHARENTE

Pour le lancement

Nos objectifs étaient :

- **100** membres individuel·le·s
- **40** membres professionnel·le·s.

Nos réalisations le jour J

- **213** adhésions de membres **individuel·le·s**
- **54** adhésions (ou engagements) de membres **professionnel·le·s**

La réussite du lancement, et le bouche-à-oreille qui s'en est suivi, ont donné une importante visibilité à l'association et à la Bulle.

Nous sommes très sollicités pour présenter le fonctionnement de la Bulle à différentes structures, soit à destination des utilisateurs·rices potentiel·le·s, soit à destination de professionnel·le·s intéressé·e·s.



La communication

Les outils numériques créés pour faciliter le travail collaboratif et rendre les actions visibles:

- Un WIKI <https://wiki.poivre-mlc.fr> a été mis en place pour centraliser les informations (Historique, compte-rendus des rencontres, calendrier des actions...) et peut être alimenté par chaque membre. Il permet de préparer les ordres du jour et les compte-rendus des ÉG en direct. Il est accessible en consultation libre au grand public.
- Liés au WIKI, un agenda partagé permet d'annoncer les événements internes et publics
- Un forum <https://forum.monnaie-bulle.fr> permet aux membres d'échanger de façon réactive sur les sujets en cours, sans encombrer les boîtes mails.
- La page Facebook a été renommée **La Bulle Monnaie Locale Charente**, 850 abonné.e.s.
- Instagram 185 abonné.e.s
- Twitter 30 abonné.e.s
- Le site internet www.poivre-mlc.fr en cours de modification et d'actualisation sous le nouvel URL www.monnaie-bulle.fr, 6000 vues et 1203 visiteurs.
- La plateforme de gestion interne en logiciel libre Dolibarr, permet le suivi des adhérent.e-s, des prospects, de la comptabilité.

Les autres supports de communication

- Affiches et visuels pour chaque évènement
- Autocollants pour les pros (vitrines)
- Tote bags
- Gobelets
- Badges
- Brochures, flyers
- Articles dans la presse
- Avec le service communication de Grand Angoulême, articles dans Actus'Mag

Perspectives

- ☒ Modifier la brochure de présentation
- ☒ Partenariat avec le service Communication de Grand Angoulême pour communiquer au grand public dans tous les lieux gérés par l'agglomération, (d'ici la fin d'année)
- ☒ Développer l'interactivité du site actuel, pour mieux identifier les professionnels (par recherche multicritères) et préparer la migration vers un nouveau site plus didactique et plus performant.



Information du grand public (événements)

En dehors du lancement, nous avons organisé plusieurs événements pour présenter la Bulle au public :

- 8 mars > Stand au marché bio de la Bussatte, à Angoulême
- 9 mars > Stand au marché des Halles d'Angoulême
- 18 et 19 mai > Stand au Festifastoché à Ruelle et animation d'une conférence « De la bulle spéculative à la bulle responsable », avec Thibault Cuénoud, Enseignant-Chercheur à l'IRSI Groupe Sup de Co La Rochelle
- 23 mai > Stand au marché de Léopold, au Gond Pontouvre
- 28 mai > Présentation de la Bulle lors d'un « Mardi santé » de l'ASProS à Soyaux

Et à venir :

- 15 juin > Stand à la Vintage party des Pavés Blancs, à Angoulême
- 16 juin > Stand au marché de Victor Hugo, à Angoulême
- 21 juin > Stand à la fête de la musique, Place des halles, à Angoulême

Et quelques événements plus particulièrement destinés à nos adhérent·e·s :

- 4 février > formation à l'argumentaire pour l'information et la mobilisation des pros
- 12 février > formation à l'argumentaire pour l'information et la mobilisation des pros
- 22 mai > réunion d'accueil de nouveaux adhérent·e·s

Et à venir :

- 19 juin > réunion d'accueil de nouveaux adhérent·e·s



Sensibilisation, mobilisation des pros

Le travail de sensibilisation, mobilisation et adhésion des pros a été le grand chantier pré lancement.

Pour cela, un cercle a travaillé sur l'argumentaire et les supports depuis plusieurs mois.

Les adhérent·e·s particuliers ont également été sollicité et certain·e·s ont été formé·e·s pour aller informer et faire adhérer les pros qu'ils ou elles connaissent.

Les démarches de présentation à des collectifs de pros (associations de commerçants, clubs d'entreprises) ont été entamées mais n'ont pas pu aboutir dans les temps avant le lancement.

Aussi, c'est plutôt une démarche individuelle qui a été faite auprès de pros que nous savions déjà intéressé·e·s ou que des personnes (particuliers ou pros) nous ont recommandés.

Le recours à une compétence professionnelle dédiée à ce travail a permis d'appuyer les contacts entrepris par les adhérent·e·s et poursuivre le démarchage jusqu'à la fin du mois de juin.

Mais le manque de disponibilité des bénévoles, bien qu'actifs, ne permet pas d'assurer cette fonction de manière suffisamment réactive car les sollicitations sont de plus en plus nombreuses.

Et des temps de rencontres collectives doivent être programmés.

Nombre de professionnel·le·s

Ayant signé	Ayant donné leur accord de principe	Pros en demande de contact
55	22	30



coopérations avec les collectivités

Un travail a été initié avec élus-es , techniciens-nes, le Trésorier général et des bénévoles de Poivre.

Il a permis d'élaborer un processus compatible avec les obligations réglementaire en matière de finances publiques, comprenant des outils-modèles:

- 1 délibération de la collectivité
- 1 convention de partenariat
- 1 décision de la Régie



Les ébullitions générales !

Les ébullitions générales sont des assemblées générales permanentes permettant de suivre l'avancement des différents cercles et « coordonner » les chantiers transversaux. Elles sont organisées à tour de rôle par différents membres de l'association

Depuis l'Agora d'avril 2018, voici les EG qui ont été tenues :

Dates	Sujets/ Décisions	Nb de participants	Dont nouvelles personnes
23/05/2018	Nouvelles règles d'animation des EG Synthèse de l'Agora Points sur les travaux en cours et dates à venir	12	1
18/06/2018	Présentation des statuts Présentation logo et billets Présentation de nouveaux outils numériques Points sur les travaux en cours et dates à venir	12	2
09/07/2018	Validation des statuts Retour sur Forum ESS & rencontre CRESS Avis et modifs sur logo et billets Chantiers en cours, dates à venir	12	1
10/09/2018	Validation des noms & fonctions des mandataires, Validation logo et billets Définition & validation mission de prospection des pros Création du frigo (sujets non inscrits à l'ODJ, mais à conserver pour traitement en cercles ou EG) Validation de la création d'un média WIKI Point sur la prestation d'impression des billets Travaux en cours et dates à venir.	14	2
08/10/2018	Calendrier : 1 évènement avant la fin de l'année Date de lancement officiel de la Bulle 21 Mars 2019, mise en circulation Janvier 2019. Point sur imprimeur Avancement du démarchage pros : finalisation du guide de l'utilisateur, validation de la grille des cotisations. Validation règlement intérieur Délégation pour la rencontre des monnaies locales à Toulouse (1 pers), Formation sur les gouvernances partagées (2 pers) Présentation du WIKI	17	4
05/11/2018	Débat sur adhésion libre des pros (aucun consentement, report) Compte rendu sur la rencontre des monnaies locales à Toulouse. Participation à 1 réunion de préparation de Festifastoché Validation devis 8000 Billets pour 64K€. Essai de travailler en local pour la prochaine impression. Animation « venez découvrir la Bulle » le 15/12	13	4
03/12/2018	Retour sur les RDV du mois, accueil Charente Libre. Appel des intendants aux référents de cercle, prépa des besoins budgétaires pour 2019. Présentation animation du 15/12 Débat et consentement sur adhésion libre des pros.	22	12



	Validation du nouveau site internet monnaie-bulle.fr Proposition de la MPP d'utiliser la Bulle pour le Festifastoche, validée		
08/01/2019	Débat mouvant sur l'adhésion à vie des particuliers Point sur la commande de billets, la livraison et le stockage sécurisé Bilan du cercle com' 2018 et redéfinition de ses compétences Point d'étape sur la mission de prospection des pros Argumentaire pour la prospection des pro et « formation » des adhérent-e-s à la prospection Compte rendu de l'événement la Bulle de Noël Préparation du lancement du 21 mars Point d'avancement sur le travail avec les collectivités locales	19	6
28/01/2019	Présentation d'un nouvel outil : le forum Élaboration du budget prévisionnel 2019 Point sur la fabrication des billets : retard de l'imprimeur à fournir le BAT Point sur les prochaines manifestations prévues (y compris réunion d'info/formation à l'argumentaire pro) Point sur l'organisation des EG à la Drôle d'épicerie Agenda	14	0
19/02/2019	Retour sur les réunions prépa du Festifastoche Prochains événements publics : présence sur les marchés les 8 et 9 mars Mise en place d'une fiche navette pour le lien avec le cercle com pour les événements Point sur les pro présents lors du lancement Remobilisation du cercle monnaie sur la dématérialisation Test grandeur nature de l'utilisation de la Bulle (adhésion, change auprès d'un comptoir et paiement)	21	8
12/03/2019	Préparation du lancement du 21 mars : calage de l'organisation, de l'animation, des points d'adhésion et d'échange.	18	4
03/04/2019	Bilan du lancement de la Bulle (chiffres et ressenti) Préparation du Festifastoche Préparation de l'AG annuelle Retour sur le travail fait par les cercles.	25	0
23/04/2019	Cette EG a surtout permis de discuter des modalités de prise de parole et des bases de la sociocratie. Retour sur une réunion de coordination qui a proposé d'organiser les EG différemment Proposition de créer un cercle de coordination Proposition de créer un cercle accueil pour les nouveaux adhérents	17	1
15/05/2019	Finalisation de la préparation du Festifastoche Préparation de l'AG annuelle précédée d'une agora : le 23 juin	13	0



Quelques chiffres clés

Nombre d'adhérent·e·s individuels

2015-2016	2017	2018	A ce jour
13	30	35	288

dont 250 Grand Angoulême 87%

Nombre de bénévoles engagé·e·s (actif·ve·s dans les instances de travail)

2015-2016	2017	2018	A ce jour
6	8	22	35

Bulles en circulation

Au lancement	Au 31/05/2019
4 809 B	11 000 B

1198 Bulles échangées au Festifastoché

Bulles en cours de conversion (comptoirs d'échanges fixes et mobiles) : 3300 B

Budget de l'association

2015-2016		2017		2018	
Charges	Produits	Charges	Produits	Charges	Produits
456,82 €	6 033,50 €	3 609,12 €	382,80 €	4 774,66 €	20 383,00 €
Solde fin 2016	5 576,68 €	Solde à fin 2017	2 350,36 €	Solde à fin 2018	15 308,34 €